

# **ПАСПОРТ ДОСТУПНОСТИ**

## **№ 90**

**объекта социальной инфраструктуры  
(ОСИ)  
МАДОУ № 106**

Организация, расположенная на объекте:

**Муниципальное автономное дошкольное  
образовательное учреждение  
города Ростова-на-Дону  
«Детский сад № 106»**

адрес объекта: **344020, г.Ростов-на-Дону,  
ул. Брестская.11/100**

Руководитель **Заведующий В.Н. Назарова**

**СОГЛАСОВАНО**

Руководитель МКУ УСЗН  
Первомайского района

г. Ростова-на-Дону  
Э.В. Шевкопляс



**УТВЕРЖДАЮ**

Заведующий МАДОУ № 106



В.Н. Назарова

**ПАСПОРТ ДОСТУПНОСТИ**  
**объекта социальной инфраструктуры (ОСИ)**  
**№ 90**

**1. Общие сведения об объекте**

- 1.1. Наименование (вид) объекта: МАДОУ № 106
- 1.2. Адрес объекта: 344020, г. Ростов-на-Дону, ул. Брестская.11/100
- 1.3. Сведения о размещении объекта:  
- отдельно стоящее здание 2 этажей, 2940,9 кв. м  
- часть здания на 2 этаже 600 кв.м  
- наличие прилегающего земельного участка (да, нет); 9039 кв.м
- 1.4. Год постройки здания 1967 последнего капитального ремонта 2014
- 1.5. Дата предстоящих плановых ремонтных работ: текущего 2019 капитального -  
**сведения об организации, расположенной на объекте**
- 1.6. Название организации (учреждения), (полное юридическое наименование – согласно Уставу, краткое наименование)  
Муниципальное автономное дошкольное образовательное учреждение города Ростова-на-Дону «Детский сад № 106» (МАДОУ № 106)
- 1.7. Юридический адрес организации (учреждения) 344020, г. Ростов-на-Дону, ул. Брестская.11/100
- 1.8. Основание для пользования объектом (оперативное управление, аренда, собственность) оперативное управление
- 1.9. Форма собственности (государственная, негосударственная) государственная

- 1.10. Территориальная принадлежность (федеральная, региональная, муниципальная) муниципальная
- 1.11. Вышестоящая организация (наименование) Управление образования города Ростова-на-Дону
- 1.12. Адрес вышестоящей организации, другие координаты 344002, город Ростов-на-Дону, ул. Оборона, 76

## 2. Характеристика деятельности организации на объекте (по обслуживанию населения)

- 2.1. Сфера деятельности (здравоохранение, образование, социальная защита, физическая культура, спорт, культура, связь и информация, транспорт, жилой фонд, потребительский рынок и сфера услуг, другое) сфера культуры, спорта, физическая культура, связь и информация, транспорт, жилой фонд, потребительский рынок и сфера услуг, другое)
- 2.2. Виды оказываемых услуг: образовательные услуги
- 2.3. Форма оказания услуг: (на объекте, с длительным пребыванием, в т.ч. проживанием, на дому, дистанционно) на объекте
- 2.4. Категории обслуживаемого населения по возрасту: (дети, взрослые трудоспособного возраста, пожилые; все возрастные категории) все возрастные категории
- 2.5. Категории обслуживаемых инвалидов: инвалиды, передвигающиеся на коляске, инвалиды с нарушениями опорно-двигательного аппарата; с нарушениями зрения, с нарушениями слуха, с нарушениями интеллекта.
- 2.6. Плановая мощность: посещаемость (количество обслуживаемых в день), вместимость, пропускная способность: 481 человек
- 2.7. Участие в исполнении ИПР инвалида, ребенка-инвалида (да, нет) нет
- 3.1. Путь следования к объекту пассажирским транспортом Маршрутное такси №№ 24, 58, 59, 163; автобусные маршруты №№ 3а, 35, 35а, 42, 42а остановка «Школа»  
(описать маршрут движения с использованием пассажирского транспорта) нет
- 3.2. Путь к объекту от ближайшей остановки пассажирского транспорта: нет
- 3.2.1. расстояние до объекта от остановки транспорта 50 м
- 3.2.2. время движения (пешком) 5 мин.
- 3.2.3. наличие выделенного от проезжей части пешеходного пути (да, нет), да
- 3.2.4. Перекрестки: нерегулируемые; регулируемые, со звуковой сигнализацией, таймером; регулируемые с таймером
- 3.2.5. Информация на пути следования к объекту: акустическая, тактильная, визуальная; нет
- 3.2.6. Перепады высоты на пути: есть, нет есть (бордюры)  
Их обустройство для инвалидов на коляске: да, нет нет



### 3.3. Организация доступности объекта для инвалидов – форма обслуживания\*

№ п/п	Категория инвалидов(вид нарушения)	Вариант организации доступности объекта (формы обслуживания)*
1.	<b>Все категории инвалидов и МГН</b> <i>в том числе инвалиды:</i>	ВНД
2.	передвигающиеся на креслах-колясках	ВНД
3.	с нарушениями опорно-двигательного аппарата	ДУ
4.	с нарушениями зрения	ВНД
5.	с нарушениями слуха	ДУ
6.	с нарушениями умственного развития	ДУ

\* - указывается один из вариантов: «А», «Б», «ДУ», «ВНД»

### 3.4. Состояние доступности основных структурно-функциональных зон

№ п/п	Основные структурно-функциональные зоны	Состояние доступности, в том числе для основных категорий инвалидов**
1.	Территория, прилегающая к зданию (участок)	ВНД (К,С), ДУ (О,Г,У)
2.	Вход (входы) в здание	ДУ (К), ВНД (С), ДЧ-И (О,Г,У)
3.	Путь (пути) движения внутри здания (в т.ч. пути эвакуации)	ДУ (К,О,Г,У), ВНД (С)
4.	Зона целевого назначения здания (целевого посещения объекта)	ДЧ-И (К), ВНД (С), ДУ (О,Г,У)
5.	Санитарно-гигиенические помещения	ВНД (К,О,С), ДУ (Г,У)
6.	Система информации и связи (на всех зонах)	ДУ (К,О,Г,У), ВНД (С)
7.	Пути движения к объекту (от остановки транспорта)	-
8.	<b>Все зоны и участки</b>	ВНД (К,С), ДУ (О,Г,У)

\*\* Указывается: ДП-В - доступно полностью всем; ДП-И (К, О, С, Г, У) – доступно полностью избирательно (указать категории инвалидов); ДЧ-В - доступно частично всем; ДЧ-И (К, О, С, Г, У) – доступно частично избирательно (указать категории инвалидов); ДУ - доступно полностью, ВНД - доступно условно, ВНД - всем недоступно

### 3.5. ИТОГОВОЕ ЗАКЛЮЧЕНИЕ о состоянии доступности ОСИ: ВНД (К,С), ДУ (О,Г,У)

4. Управленческое решение

4.1. Рекомендации по адаптации основных структурных элементов объекта

№ п/п	Основные структурно-функциональные зоны объекта	Рекомендации по адаптации объекта (вид работы)*
1.	Территория, прилегающая к зданию (участок)	<p>В месте примыкания пешеходной дорожки к проезду обустроить бордюрный срез. В проеме калитки обустроить ровное покрытие поверхности без перепадов высоты. Обеспечить контрастность калитки по отношению к прилегающей поверхности. Предусмотреть установку дверных ручек П-образного или нажимного типа, контрастных по отношению к полотну калитки. Обеспечить однозначную опознаваемость кнопки двусторонней связи, расположенной на высоте не более 1,3м. Перед калиткой установить предупредительную тактильную разметку шириной 0,5м на расстоянии 0,8м от калитки. Около калитки установить тактильные, контрастные информационные таблички об объекте, дублированные шрифтом Брайля, другие обозначения и указатели.</p> <p>В местах примыкания пешеходных дорожек к путям движения обустроить бордюрные срезы с уклоном не более 10% и перепадом высот в местах съезда не более 0,015 м. На перепадах высоты на входах в теневые навесы обустроить плавный съезд с уклоном не более 10%.</p> <p>Установить тактильную направляющую разметку от входа на территорию до входа в здание. На расстоянии 3-5м от входа установить тактильную меморисхему с указанием основных зон и путей движения по территории и доступных входов в здание. Установить информирующие обозначения и указатели.</p> <p><b>Текущий, капитальный ремонт</b></p>
2.	Вход (входы) в здание	<p>На главном входе обустроить лестницу со ступенями одинаковой высоты и геометрии с высотой ступеней 0,15м, проступью 0,3м. Предусмотреть ровное нескользящее покрытие поверхности ступеней. С двух сторон лестницы установить поручни в двух уровнях на высоте 0,9 и 0,5м с нетравмирующим завершением, длинное марша лестниц на 0,3м. с учетом глубины последней ступени. Перед всеми лестницами на расстоянии 0,8м предусмотреть тактильную предупредительную разметку шириной 0,5м. Краевые ступени всех лестниц (первую и последнюю) контрастно маркировать по проступи.</p> <p>Для обеспечения беспрепятственного движения инвалидов на креслах-колясках по пандусу демонтировать поручни с правой стороны. С левой стороны вдоль перепада высоты установить колесоотбойник. Перед пандусом обустроить бордюрный срез с уклоном до 5%.</p> <p>На главном входе обустроить входную площадку размером не менее 1,5*1,85м. Обеспечить обустройство ровной, нескользящей поверхности входной площадки. Установить ограждение на</p>



	<p>входной площадке высотой 0,9м с вертикальным заполнением не более 0,1м. На главном входе установить контрастную тактильную информационную табличку об объекте, дублированную шрифтом Брайля, на остальных входах информирующие таблички и обозначения.</p> <p>Заменить двери на главном входе и входе справа от главного таким образом, чтобы ширина дверного проема в свету была не менее 0,9м. Обеспечить высоту порогов в дверном проёме не более 0,014м. Предусмотреть дверное полотно контрастное по отношению к прилегающим поверхностям, со смотровыми панелями из прозрачного ударопрочного материала или контрастно маркировать дверной проем. Контрастно маркировать прозрачные полотна двери. Предусмотреть установку ручек П-образного типа, контрастных по отношению к поверхности двери. Установить доводчики, чтобы усилие при открывании двери было не более 19,5Нм и задержкой закрывания двери не менее 5 секунд.</p> <p>В вестибюле контрастно маркировать дверной проем, прозрачные полотна двери. Обеспечить высоту порогов в дверном проёме не более 0,014м. Предусмотреть ручки контрастные по отношению к поверхности двери. Установить доводчик, чтобы усилие при открывании двери было не более 19,5Нм и задержкой закрывания двери не менее 5 секунд.</p> <p><b>Капитальный ремонт.</b></p>
<p>3. Путь (пути) движения внутри здания (в т.ч. пути эвакуации)</p>	<p>По коридорам установить информирующие обозначения и указатели.</p> <p>Предусмотреть поручни на лестницах непрерывные по длине с нетравмирующим завершением длиннее марша лестниц на 0,3м. Предусмотреть ровное покрытие ступеней всех лестниц. Краевые ступени лестниц контрастно маркировать (первую и последнюю) по проступи.</p> <p>Установить информирующие обозначения и указатели.</p> <p>Дверные проемы по путям движения контрастно маркировать.</p> <p>Пути движения являются путями эвакуации. Установить знаки, указывающие направление эвакуации. Обустройство зон безопасности на втором этаже до проведения реконструкции технически невозможно.</p> <p>В связи с этим обеспечить доступ инвалидов на креслах-колясках на второй этаж здания нецелесообразно. Установить знаки, указывающие направление эвакуации. Контрастно маркировать дверные проемы эвакуационных дверей и краевые ступени эвакуационных лестниц.</p> <p><b>Текущий ремонт</b></p>
<p>4. Зона целевого назначения здания (целевого посещения объекта)</p>	<p>На входах в групповые и в кабинеты контрастно маркировать дверные проем. Предусмотреть дверные ручки нажимного действия, контрастные по отношению к поверхности дверей. Со стороны открывания дверей на стене установить информирующие обозначения о назначении целевых зон на высоте 1,6м. по верхнему краю.</p> <p>В спортивном зале предусмотреть высоту порога в дверном проеме не более 0,014м, дверные ручки контрастные по отношению к полотну двери.</p>

		<p>Со стороны открывания двери на стене установить информирующие обозначения о назначении зоны на высоте 1,6м по верхнему краю.</p> <p><b>Текущий ремонт</b></p> <p>Оборудовать туалетную комнату для инвалидов на креслах-колясках нет технической возможности из-за недостаточных размеров помещений.</p> <p>Адаптировать туалетную комнату для инвалидов с нарушениями опорно-двигательного аппарата, зрения, слуха и интеллекта. Туалет оборудовать опорными поручнями, крючками для костылей. Обеспечить аварийное освещение и кнопку вызова персонала. Контрастно маркировать дверную ручку. Туалет оборудовать информационными знаками и указателями, в т.ч. тактильными.</p> <p>Идентифицировать доступные для МПН элементы здания и территории символами доступности. Обеспечить непрерывность информации. Установить информирующие обозначения идентичные, контрастные относительно прилегающей поверхности, интуитивно-понятные.</p> <p>Установить кнопку вызова персонала на входе в детский сад на высоте 1,3м. В санузле установить статические тактильные устройства, в том числе тактильные информационные таблички и указатели, тактильную направляющую и предупредительную разметку, рельефные или фактурные средства, в соответствии с ГОСТ Р 52875-2007.</p> <p><b>Текущий ремонт</b></p>
5.	Санитарно-гигиенические помещения	<p>Выполнить работы по адаптации объекта в соответствии с управленческими решениями. Обеспечить доступ инвалидов на креслах-колясках на второй этаж без проведения реконструкции здания нет технической возможности. В связи с этим организовать для таких посетителей место для их обслуживания в уровне первого этажа.</p> <p>В связи с невозможностью адаптации туалетной комнаты для инвалидов на креслах-колясках до проведения реконструкции здания предусмотреть регламент обслуживания таких инвалидов не более 45 минут.</p> <p>Разработать правила обслуживания и обеспечение безопасности посетителей с ограниченными возможностями здоровья. Провести инструктаж для персонала о правилах обслуживания инвалидов.</p> <p>Оборудовать комплексно систему информации и сигнализации об опасности.</p> <p><b>Текущий, капитальный ремонт</b></p>
6.	Система информации на объекте (на всех зонах)	
7.	Пути движения к объекту (от остановок транспорта)	
8.	Все зоны и участки	

\*- указывается один из вариантов (видов работ): не нуждается; ремонт (текущий, капитальный); индивидуальное решение с ТСР; технические решения невозможны –



организация альтернативной формы обслуживания

4.2. Период проведения работ \_\_\_\_\_

в рамках исполнения адресной программы адаптации объектов социальной структуры для инвалидов и МГН.

(указывается наименование документа: программы, плана)

4.3. Ожидаемый результат (по состоянию доступности) после выполнения работ по адаптации

ДШ-И (О,С,Г,У), ДЧ-И (К) – объект доступен полностью для инвалидов с нарушениями опорно-двигательного аппарата, зрения, слуха, интеллекта; объект доступен частично для инвалидов на креслах-колясках (в уровне первого этажа).

Оценка результата исполнения программы, плана (по состоянию доступности)

4.4. Для принятия решения требуется, не требуется *(нужное подчеркнуть)*:

Согласование Требуется с общественными организациями инвалидов

4.5. Информация размещена (обновлена) на Карте доступности субъекта РФ дата

\_\_\_\_\_ *(наименование сайта, портала)*

## 5. Особые отметки

Паспорт сформирован на основании:

1. Акта обследования объекта: № 1 от «02» июня 2017 г.



УТВЕРЖДАЮ

Заведующий МАДОУ № 106



В.Н. Назарова  
11 июля 2017г.

**АКТ ОБСЛЕДОВАНИЯ № 1**  
**объекта социальной инфраструктуры**  
**К ПАСПОРТУ ДОСТУПНОСТИ ОСИ**

г. Ростов-на-Дону

Наименование территориального образования субъекта РФ

«02» июня 2017 г.

**1. Общие сведения об объекте**

- 1.1. Наименование (вид) объекта: МАДОУ № 106
- 1.2. Адрес объекта: 344020, г. Ростов-на-Дону, ул. Брестская.11/100
- 1.3. Сведения о размещении объекта:
- отдельно стоящее здание 2 этажей, 2940,9 кв. м
  - часть здания на 2 этаже 600 кв.м
  - наличие прилегающего земельного участка (да, нет); 9039 кв.м
- 1.4. Год постройки здания 1967 последнего капитального ремонта 2014
- 1.5. Дата предстоящих плановых ремонтных работ: текущего 2019 капитального -
- 1.6. Название организации (учреждения), (полное юридическое наименование – согласно Уставу, краткое наименование)  
Муниципальное автономное дошкольное образовательное учреждение города Ростова-на-Дону «Детский сад № 106» (МАДОУ № 106)
- 1.7. Юридический адрес организации (учреждения) 344020, г. Ростов-на-Дону, ул. Брестская.11/100

**2. Характеристика деятельности организации на объекте (по обслуживанию населения)**

2.1. Дополнительная информация образовательные услуги

**3. Состояние доступности объекта**

**3.1. Путь следования к объекту пассажирским транспортом**

Маршрутное такси №№ 24, 58, 59, 163; автобусные маршруты №№ 3а, 35, 35а, 42, 42а остановка «Школа»

наличие адаптированного пассажирского транспорта к объекту нет  
(описать маршрут движения с использованием пассажирского транспорта)

**3.2. Путь к объекту от ближайшей остановки пассажирского транспорта:**

3.2.1. расстояние до объекта от остановки транспорта 50 м

3.2.2. время движения (пешком) 5 мин.

3.2.3. наличие выделенного от проезжей части пешеходного пути (да, нет), да

3.2.4. Перекрестки: нерегулируемые; регулируемые, со звуковой сигнализацией, таймером; Регулируемые с таймером

3.2.5. Информация на пути следования к объекту: акустическая, тактильная, визуальная; нет

3.2.6. Перепады высоты на пути: есть, нет есть (бордюры)

Их обустройство для инвалидов на коляске: да, нет нет

**3.3. Организация доступности объекта для инвалидов – форма обслуживания\***

№ п/п	Категория инвалидов(вид нарушения)	Вариант организации доступности объекта (формы обслуживания)*
1.	<b>Все категории инвалидов и МГН</b>	<i>ВНД</i>
	<i>в том числе инвалиды:</i>	
2.	передвигающиеся на креслах-колясках	<i>ВНД</i>
3.	с нарушениями опорно-двигательного аппарата	<i>ДУ</i>
4.	с нарушениями зрения	<i>ВНД</i>
5.	с нарушениями слуха	<i>ДУ</i>
6.	с нарушениями умственного развития	<i>ДУ</i>

\* - указывается один из вариантов: «А», «Б», «ДУ», «ВНД»



**3.4. Состояние доступности основных структурно-функциональных зон**

№ п/п	Основные структурно-функциональные зоны	Состояние доступности для основных категорий инвалидов**	Приложение	
			№ на плане	№ фото
1.	Территория, прилегающая к зданию (участок)	ВНД (К,С), ДУ (О,Г,У)	1,2,3	1,2,3,4,5,6,7
2.	Вход (входы) в здание	ДУ (К), ВНД (С), ДЧ-И (О,Г,У)	3,4,5,6	8,9,10,11,12,13,14,15,16,17,18
3.	Путь (пути) движения внутри здания (в т.ч. пути эвакуации)	ДУ (К,О,Г,У), ВНД (С)	7,8,9	19,20,21,22
4.	Зона целевого назначения здания (целевого посещения объекта)	ДЧ-И (К), ВНД (С), ДУ (О,Г,У)	10,11	23,24,25,26,27
5.	Санитарно-гигиенические помещения	ВНД (К,О,С), ДУ (Г,У)	12	28
6.	Система информации и связи (на всех зонах)	ДУ (К,О,Г,У), ВНД (С)		
7.	Пути движения к объекту (от остановки транспорта)	-	-	-
8.	Все зоны и участки	ВНД (К,С), ДУ (О,Г,У)	1, 2, 3, 4, 5, 6, 7, 8, 9, 10, 11, 12	1,2,3,4,5,6,7,8,9,10,11,12, 13,14,15,16,17,18,19,20, 21,22,23,24,25,26,27,28

\*\* Указывается: ДП-В - доступно полностью всем; ДП-И (К, О, С, Г, У) – доступно полностью избирательно (указать категории инвалидов); ДЧ-В - доступно частично всем; ДЧ-И (К, О, С, Г, У) – доступно частично избирательно (указать категории инвалидов); ДУ - доступно условно, ВНД – всем недоступно

**3.5. ИТОГОВОЕ ЗАКЛЮЧЕНИЕ о состоянии доступности ОСИ: ВНД (К,С), ДУ (О,Г,У)**

**4. Управленческое решение**

**4.1. Рекомендации по адаптации основных структурных элементов объекта**

№ п/п	Основные структурно-функциональные зоны объекта	Рекомендации по адаптации объекта (вид работы)*
1.	Территория, прилегающая к зданию (участок)	<p>В месте примыкания пешеходной дорожки к проезду обустроить бордюрный срез. В проеме калитки обустроить ровное покрытие поверхности без перепадов высоты. Обеспечить контрастность калитки по отношению к прилегающей поверхности. Предусмотреть установку дверных ручек П-образного или нажимного типа, контрастных по отношению к полотну калитки. Обеспечить однозначную опознаваемость кнопки двусторонней связи, расположенную тактильную разметку шириной 0,5м на расстоянии 0,8м от калитки. Около калитки установить тактильные, контрастные информационные таблички об объекте, дублированные шрифтом Брайля, другие обозначения и указатели.</p>

		<p>В местах примыкания пешеходных дорожек к путям движения обустроить бордюрные срезы с уклоном не более 10% и перепадом высот в местах съезда не более 0,015 м. На перепадах высоты на входах в теневые навесы обустроить плавный съезд с уклоном не более 10%. Установить тактильную направляющую разметку от входа на территорию до входа в здание. На расстоянии 3-5м от входа установить тактильную схему с указанием основных зон и путей движения по территории и доступных входов в здание. Установить информационные обозначения и указатели.</p> <p><b>Текущий, капитальный ремонт</b></p> <p>На главном входе обустроить лестницу со ступенями одинаковой высоты и геометрии с высотой ступеней 0,15м, проступью 0,3м. Предусмотреть ровное нескользящее покрытие поверхности ступеней. С двух сторон лестницы установить поручни в двух уровнях на высоте 0,9 и 0,5м с нетравмирующим завершением, длинное марша лестниц на 0,3м. с учетом глубины последней ступени. Перед всеми лестницами на расстоянии 0,8м предусмотреть тактильную предупредительную разметку шириной 0,5м. Краевые ступени всех лестниц (первую и последнюю) контрастно маркировать по проступи.</p> <p>Для обеспечения беспрепятственного движения инвалидов на креслах колясках по пандусу демонтировать поручни с правой стороны. С левой стороны вдоль перепада высоты установить колесоотбойник. Перед пандусом обустроить бордюрный срез с уклоном до 5%.</p>
<p>2. Вход (входы) в здание</p>		<p>На главном входе обустроить входную площадку размером не менее 1,5*1,85м. Обеспечить обустройство ровной, нескользящей поверхностью входной площадки. Установить ограждение на входной площадке высотой 0,9м с вертикальным заполнением не более 0,1м. На главном входе установить контрастную тактильную информационную табличку об объекте, дублированную шрифтом Брайля, на остальных входах информирующие таблички и обозначения.</p> <p>Заменить двери на главном входе и входе справа от главного таким образом, чтобы ширина дверного проема в свету была не менее 0,9м. Обеспечить высоту порогов в дверном проёме не более 0,014м. Предусмотреть дверное полотно контрастное по отношению к прилегающим поверхностям, со смотровыми панелями из прозрачного ударопрочного материала или контрастно маркировать дверной проем. Контрастно маркировать прозрачные полотна двери. Предусмотреть установку ручек П-образного типа, контрастных по отношению к поверхности двери.</p>



		<p>Установить доводчики, чтобы усилие при открывании двери было не более 19,5Нм и задержкой закрывания двери не менее 5 секунд.</p> <p>В вестибюле контрастно маркировать дверной проем, прозрачные полотно двери. Обеспечить высоту порогов в дверном проёме не более 0,014м. Предусмотреть ручки контрастные по отношению к поверхности двери. Установить доводчик, чтобы усилие при открывании двери было не более 19,5Нм и задержкой закрывания двери не менее 5 секунд.</p> <p><b>Капитальный ремонт.</b></p>
3.	Путь (пути) движения внутри здания (в т.ч. пути эвакуации)	<p>По коридорам установить информирующие обозначения и указатели.</p> <p>Предусмотреть поручни на лестницах непрерывные по длине с нетравмирующим завершением длиннее марша лестниц на 0,3м. Предусмотреть ровное покрытие ступеней всех лестниц. Краевые ступени лестниц контрастно маркировать (первую и последнюю) по проступи. Установить информирующие обозначения и указатели.</p> <p>Дверные проемы по путям движения контрастно маркировать.</p> <p>Пути движения являются путями эвакуации. Установить знаки, указывающие направление эвакуации. Обустройство зон безопасности на втором этаже до проведения реконструкции <b>технически невозможно.</b></p> <p>В связи с этим обеспечить доступ инвалидов на креслах-колясках на второй этаж здания нецелесообразно. Установить знаки, указывающие направление эвакуации. Контрастно маркировать дверные проемы эвакуационных дверей и краевые ступени эвакуационных лестниц.</p> <p><b>Текущий ремонт</b></p>
4.	Зона целевого назначения здания (целевого посещения объекта)	<p>На входах в группы и в кабинеты контрастно маркировать дверные проемы.</p> <p>Предусмотреть дверные ручки нажимного действия, контрастные по отношению к поверхности дверей. Со стороны открывания дверей на стене установить информирующие обозначения о назначении целевых зон на высоте 1,6м. по верхнему краю.</p> <p>В спортивном зале предусмотреть высоту порога в дверном проеме не более 0,014м, дверные ручки контрастные по отношению к полотну двери.</p> <p>Со стороны открывания двери на стене установить информирующие обозначения о назначении зоны на высоте 1,6м по верхнему краю.</p> <p><b>Текущий ремонт</b></p>
5.	Санитарно-гигиенические помещения	<p>Оборудовать туалетную комнату для инвалидов на креслах-колясках нет технической возможности из-за недостаточных размеров помещений.</p>

		<p>Адаптировать туалетную комнату для инвалидов с нарушениями опорно-двигательного аппарата, зрения, слуха и интеллекта. Туалет оборудовать опорными поручнями, крючками для костылей. Обеспечить аварийное освещение и кнопку вызова персонала. Контрастно маркировать дверную ручку. Туалет оборудовать информационными знаками и указателями, в т.ч. тактильными.</p>
6.	Система информации на объекте (на всех зонах)	<p>Идентифицировать доступные для МПН элементы здания и территории символами доступности. Обеспечить непрерывность информации. Установить информирующие обозначения идентичные, контрастные относительно прилегающей поверхности, интуитивно-понятные.</p> <p>Установить кнопку вызова персонала на входе в детский сад на высоте 1,3м. В санузле установить кнопку вызова персонала.</p> <p>Установить статические тактильные устройства, в том числе тактильные информационные таблички и указатели, тактильную направляющую и предупредительную разметку, рельефные или фактурные средства, в соответствии с ГОСТ Р 52875-2007.</p> <p><b>Текущий ремонт</b></p>
7.	Пути движения к объекту (от остановки транспорта)	-
8.	<b>Все зоны и участки</b>	<p>Выполнить работы по адаптации объекта в соответствии с управленческими решениями.</p> <p>Обеспечить доступ инвалидов на креслах колясках на второй этаж без проведения реконструкции здания нет технической возможности. В связи с этим организовать для таких посетителей место для их обслуживания в уровне первого этажа.</p> <p>В связи с невозможностью адаптации туалетной комнаты для инвалидов на креслах-колясках до проведения реконструкции здания предусмотреть регламент обслуживания таких инвалидов не более 45 минут.</p> <p>Разработать правила обслуживания и обеспечение безопасности посетителей с ограниченными возможностями здоровья. Провести инструктаж для персонала о правилах обслуживания инвалидов.</p> <p>Оборудовать комплексно систему информации и сигнализации об опасности.</p> <p><b>Текущий, капитальный ремонт</b></p>

\*- указывается один из вариантов (видов работ): не нуждается; ремонт (текущий, капитальный); индивидуальное решение с ТСР; технические решения невозможны – организация альтернативной формы обслуживания

4.2. Период проведения работ



в рамках исполнения адресной программы адаптации объектов социальной структуры для инвалидов и МГН.  
(указывается наименование документа: программы, плана)

4.3. Ожидаемый результат (по состоянию доступности) после выполнения работ по адаптации ДП-И (О.С.Г.У), ДЧ-И (К) – объект доступен полностью для инвалидов с нарушениями опорно-двигательного аппарата, зрения, слуха, интеллекта; объект доступен частично для инвалидов на креслах-колясках (в уровне первого этажа).

Оценка результата исполнения программы, плана (по состоянию доступности)

4.4. Для принятия решения требуется, не требуется (нужное подчеркнуть):

4.4.1. согласование на Комиссии Не требуется

4.4.2. согласование работ с надзорными органами (в сфере проектирования и строительства, архитектуры, охраны памятников, другое - указать) Не требуется  
(наименование Комиссии по координации деятельности в сфере обеспечения доступности для инвалидов и других МГН)

4.4.3. техническая экспертиза; разработка проектно-сметной документации; Требуется

4.4.4. согласование с вышестоящей организацией (собственником объекта); Не требуется

4.4.5. согласование с общественными организациями инвалидов Требуется

4.5. Информация может быть размещена (обновлена) на Карте доступности субъекта РФ

(наименование сайта, портала)

## 5. Особые отметки

### ПРИЛОЖЕНИЯ

Результаты обследования:

1. Территории, прилегающей к объекту	на	3	л.
2. Входа (входов) в здание	на	4	л.
3. Путей движения в здании	на	3	л.
4. Зоны целевого назначения объекта	на	2	л.
5. Санитарно-гигиенических помещений	на	2	л.
6. Системы информации (и связи) на объекте	на	2	л.

Результаты фотофиксации на объекте 27 на 7 л.  
Поэтажный план          на 6 л.

Другое (в том числе дополнительная информация о путях движения к объекту) нет

Руководитель Комиссии

Заведующий МАДОУ № 106

(Должность)



В.Н. Назарова

(Ф.И.О.)

Члены Комиссии:

Заместитель заведующего по АХЧ

(Должность)



Е.Ф. Ярославцева

(Ф.И.О.)

Председатель ПК МАДОУ воспитатель

(Должность)



М.Е. Малахова

(Ф.И.О.)

Главный бухгалтер МАДОУ № 106

(Должность)



М.В. Дуванова

(Ф.И.О.)

Директор ООО «Экспертный Центр»

(Должность)


А.А. Курайн

(Ф.И.О.)

В том числе:  
представители общественных  
организаций инвалидов

Председатель Ростовского РО ВОГ

(Должность)



И.Л. Баскакова

(Ф.И.О.)

Представитель РОО ООО «ВОИ»

Председатель РГО РРОО "ВОИ" - ОИО "Икар"

(Должность)


В.Г. Кузько

(Ф.И.О.)

(Должность)



(Ф.И.О.)



**I Результаты обследования:**

**1. Территории, прилегающей к зданию (участка)**

МАДОУ № 106 по адресу: 344020, г. Ростов-на-Дону, ул. Брестская, 11/100

(Наименование объекта, адрес)

№ п/п	Наименование функционально-планировочного элемента	Наличие элемента		Выявленные нарушения и замечания		Работы по адаптации объектов		Виды работ
		есть/нет	№ на плане	№ фото	Содержание	Значимо для инвалида (категория)	Содержание	
1.1.	Вход (входы) на территорию	есть	1	1,2,3	На территорию детского сада вход осуществляется через калитку. В месте примыкания пешеходной дорожки за территорией детского сада не обустроен бордюрный срез. В проеме калитки имеется перепад высоты. Калитка неконтрастна по отношению к прилегающей поверхности. Не установлены дверные ручки на калитке. Кнопка двусторонней связи установлена на высоте более 1,3м. Нет тактильную предупредительной разметки перед калиткой. На входе нет информации об объекте, нет информирующих обозначений.	все	В месте примыкания пешеходной дорожки к проезду обустроить бордюрный срез. В проеме калитки обустроить ровное покрытие. Обеспечить контрастность калитки по отношению к прилегающей поверхности. Предусмотреть установку дверных ручек П-образного или нажимного типа, контрастных по отношению к полотну калитки. Обеспечить однозначную опознаваемость кнопки двусторонней связи, расположив ее на высоте не более 1,3м. Перед калиткой установить предупредительную тактильную разметку шириной 0,5м на расстоянии 0,8м от калитки. Около калитки установить тактильные, контрастные информационные таблички об объекте, дублированные шрифтом Брайля, другие обозначения и указатели.	Текущий ремонт
1.2.	Путь (пути) движения на	есть	2	4,5, 6,7	По пути движения по территории высота	все	В местах примыкания пешеходных дорожек к путям движения обустроить	Текущий ремонт

территории					<p>бордюров в местах примыкания пешеходных дорожек к путям движения 0,15м. Не оборудованы бордюрные срезы. На входе в теневые навесы имеются перепады высоты до 0,1м. Нет тактильной направляющей и предупредительной разметки, мнемосхемы. Нет информирующих указателей и обозначений.</p>	<p>бордюрные срезы с уклоном не более 10% и перепадом высот в местах съезда не более 0,015 м. На перепадах высоты на входах в теневые навесы обустроить плавный съезд с уклоном не более 10%. Установить тактильную направляющую разметку от входа на территорию до входа в здание. На расстоянии 3-5м от входа установить тактильную мнемосхему с указанием основных зон и путей движения по территории и доступных входов в здание. Установить информирующие обозначения и указатели.</p>	
1.3. Лестница (наружная)	нет	-	-	-	-	-	
1.4. Пандус (наружный)	нет	-	нет	-	-	-	
1.5. Автостоянка и парковка	нет	-	-	все	-	-	
ОБЩИЕ требования к зоне	есть	1,2,3	1,2,3 4,5,6, 7	все	Обеспечить удобное безопасное передвижение по территории объекта для всех категорий инвалидов	Текущий, капитальный ремонт	



**II Заключение по зоне:**

Наименование структурно-функциональной зоны	Состояние доступности* (к пункту 3.4 Акта обследования ОСИ)	Приложение		Рекомендации по адаптации (вид работы)** к пункту 4.1 Акта обследования ОСИ
		№ на плане	№ фото	
Территория, прилегающая к зданию	ВНД (К,С), ДУ (О,Г,У)	1,2,3	1,2,3, 4,5,6,7	<p>В месте примыкания пешеходной дорожки к проезду обустроить бордюрный срез. В проеме калитки обустроить ровное покрытие поверхности без перепадов высоты. Обеспечить контрастность калитки по отношению к прилегающей поверхности. Предусмотреть установку дверных ручек П-образного или нажимного типа, контрастных по отношению к полотну калитки. Обеспечить однозначную опознаваемость кнопки двусторонней связи, расположив ее на высоте не более 1,3 м. Перед калиткой установить предупредительную тактильную разметку шириной 0,5 м на расстоянии 0,8 м от калитки. Около калитки установить тактильные, контрастные информационные таблички об объекте, дублированные шрифтом Брайля, другие обозначения и указатели.</p> <p>В местах примыкания пешеходных дорожек к путям движения обустроить бордюрные срезы с уклоном не более 10% и перепадом высот в местах съезда не более 0,015 м. На перепадах высоты на входах в тентовые навесы обустроить плавный съезд с уклоном не более 10%. Установить тактильную направляющую разметку от входа на территорию до входа в здание. На расстоянии 3-5 м от входа установить тактильную мемосхему с указанием основных зон и путей движения по территории и доступных входов в здание.</p> <p align="center"><i>Установить информирующие обозначения и указатели.</i></p> <p align="center"><b>Текущий, капитальный ремонт</b></p>

\* указывается: ДП-В - доступно полностью всем; ДП-И (К, О, С, Г, У) – доступно полностью избирательно (указать категории инвалидов); ДЧ-В - доступно частично всем; ДЧ-И (К, О, С, Г, У) – доступно частично избирательно (указать категории инвалидов); ДУ - доступно условно, ВНД - недоступно

\*\*указывается один из вариантов: не нуждается; ремонт (текущий, капитальный); индивидуальный; индивидуальное решение с ТСР; технические решения невозможны – организация альтернативной формы обслуживания

**Комментарий к заключению:** Разработать правила обслуживания и обеспечения безопасности посетителей с ограниченными возможностями.  
Провести инструктаж для персонала о правилах обслуживания инвалидов.

**I Результаты обследования:**  
**2. Входа (входов) в здание**  
МАДОУ № 106 по адресу: 344020, г. Ростов-на-Дону, ул. Брестская, 11/100

№ п/п	Наименование функционального-планировочного элемента	Наличие элемента		Выявленные нарушения и замечания		Работы по адаптации объектов		
		есть/нет	№ на плане	№ фото	Значимо для инвалида (категория)	Содержание	Виды работ	
2.1.	Лестница (наружная)	есть	3	8,11, 12,13 14	<p>На главном входе и входах в групповые имеются лестницы. На главном входе ступени лестницы неодинаковой высоты и геометрии. Нет поручней. Краевые ступени на всех лестницах контрастно не маркированы.</p> <p>Перед всеми лестницами нет тактильной предупредительной разметки.</p>	<p>О,С,Г,У</p>	<p>На главном входе обустроить лестницу со ступенями одинаковой высоты и геометрии с высотой ступеней 0,15м, проспулю 0,3м. Предусмотреть ровное нескользящее покрытие поверхности ступеней. С двух сторон лестницы установить поручни в двух уровнях на высоте 0,9 и 0,5м с нетравмирующим завершением, длинее марша лестниц на 0,3м. с учетом глубины последней ступени. Перед всеми лестницами на расстоянии 0,8м предусмотреть тактильную предупредительную разметку шириной 0,5м. Краевые ступени всех лестниц (первую и последнюю) контрастно маркировать по проступи.</p>	<p>Капитальный ремонт</p>
2.2.	Пандус (наружный)	есть	-	9,10	<p>На входе в вестибюль обустроен пандус с уклоном 1,5% с поручнями с двух сторон пандуса. Между поручнями по пути движения имеется сужение,</p>	К	<p>Для обеспечения беспрепятственного движения инвалидов на креслах колясках по пандусу демонтировать поручни с правой стороны. С левой стороны вдоль перепада высоты установить колесоотбойник. Перед пандусом</p>	<p>Текущий ремонт</p>



				препятствующее свободное движение инвалида на кресле-коляске. С левой стороны пандуса не установлен колесоотбойник. В нижней части пандуса в месте прижимания пандуса к путям движения имеется перепад высоты 0,05м.				обустроить бордюрный срез с уклоном до 5%.	
2.3.	Входная площадка (перед дверью)	есть	4	8	На главном входе в здание входная площадка размером 1,2м до 1,2м. Информационная табличка об объекте установлена на высоте более 1,6м, не тактильная. Не достаточно информирующих обозначений и указателей.	К,О,С	На главном входе обустроить входную площадку размером не менее 1,5*1,85м. Обеспечить обустройство ровной, нескользящей поверхности входной площадки. Установить ограждение на входной площадке высотой 0,9м с вертикальным заполнением не более 0,1м. На главном входе установить контрастную тактильную информационную табличку об объекте, дублированную шрифтом Брайля, на остальных входах информирующие таблички и обозначения.	Капитальный ремонт	
2.4.	Дверь (входная)	есть	5	8,12, 13,14 15,16 17	На входах в здание двери металлические. Двери не имеют прозрачных смотровых панелей. Высота порогов в дверных проемах более 0,014м. Дверные ручки контрастные по отношению к полотну дверей.	К,О,С	Заменить двери на главном входе и входе справа от главного таким образом, чтобы ширина дверного проема в свету была не менее 0,9м. Обеспечить высоту порогов в дверном проёме не более 0,014м. Предусмотреть дверное полотно контрастное по отношению к прилегающим поверхностям, со смотровыми панелями из прозрачного ударопрочного материала или контрастно маркировать дверной проем. Контрастно маркировать прозрачные полотна двери.	Капитальный ремонт	

									Предусмотреть установку ручек П-образного типа, контрастных по отношению к поверхности двери. Установить доводчики, чтобы усилие при открывании двери было не более 19,5Нм и задержкой закрывания двери не менее 5 секунд.		
2.5. Тамбур	есть	6	18	Дверные проемы в вестибюле контрастно не маркированы. Дверные ручки не контрастны по отношению к полотну двери. Прозрачные смотровые панели не маркированы. Нет доводчика.	все			В вестибюле контрастно маркировать дверной проем, прозрачные полотна двери. Обеспечить высоту порогов в дверном проёме не более 0,014м. Предусмотреть ручки контрастные по отношению к поверхности двери. Установить доводчик, чтобы усилие при открывании двери было не более 19,5Нм и задержкой закрывания двери не менее 5 секунд.	Текущий ремонт		
ОБЩИЕ требования к зоне	есть	3, 4, 5, 6	8, 9, 10, 11, 12, 13, 14, 15, 16, 17, 18	Входы с поверхности земли не приспособлены для всех категорий МПН.	К, О, С			Оборудовать входы для МПН с поверхности земли в соответствии с требованиями СП 59.13330.2012	Капитальный, текущий ремонт		

### II Заключение по зоне:

Наименование структурно-функциональной зоны	Состояние доступности* (к пункту 3.4 Акта обследования ОСИ)	Приложение		Рекомендации по адаптации (вид работы)** к пункту 4.1 Акта обследования ОСИ
		№ на плане	№ фото	
Вход (входы в задние)	ДУ (К), ВНД (С), ДЧ-И (О,Г,У)	3, 4, 5, 6	8, 9, 10, 11, 12, 13, 14, 15, 16, 17, 18	На главном входе обустроить лестницу со ступенями одинаковой высоты и геометрии с высотой ступеней 0,15м, проступью 0,3м. Предусмотреть ровное нескользящее покрытие поверхности ступеней. С двух сторон лестницы установить поручни в двух уровнях на высоте 0,9 и 0,5м с нетравмирующим завершением, длинное марша лестниц на 0,3м. с учетом глубины последней ступени. Перед всеми лестницами на расстоянии 0,8м предусмотреть



			<p>тактильную предупредительную разметку шириной 0,5м. Краевые ступени всех лестниц (первую и последнюю) контрастно маркировать по проступи.</p> <p>Для обеспечения беспрепятственного движения инвалидов на креслах колясках по пандусу демонтировать поручни с правой стороны. С левой стороны вдоль перепада высоты установить колесоотбойник. Перед пандусом обустроить бордюрный срез с уклоном до 5%.</p> <p>На главном входе обустроить входную площадку размером не менее 1,5*1,85м. Обеспечить обустройство ровной, нескользящей поверхности входной площадки.</p> <p>Установить ограждение на входной площадке высотой 0,9м с вертикальным заполнением не более 0,1м. На главном входе установить контрастную тактильную информационную табличку об объекте, дублированную шрифтом Брайля, на остальных входах информирующие таблички и обозначения.</p> <p>Заменить двери на главном входе и входе справа от главного таким образом, чтобы ширина дверного проема в свету была не менее 0,9м. Обеспечить высоту порогов в дверном проёме не более 0,014м. Предусмотреть дверное полотно контрастное по отношению к прилегающим поверхностям, со смотровыми панелями из прозрачного ударопрочного материала или контрастно маркировать дверной проем. Контрастно маркировать прозрачные полотна дверей.</p> <p>Предусмотреть установку ручек П-образного типа, контрастных по отношению к поверхности двери. Установить доводчики, чтобы усилие при открывании двери было не более 19,5Нм и задержкой закрытия двери не менее 5 секунд.</p> <p>В вестибюле контрастно маркировать дверной проем, прозрачные полотна двери. Обеспечить высоту порогов в дверном проёме не более 0,014м.</p> <p>Предусмотреть ручки контрастные по отношению к поверхности двери. Установить доводчик, чтобы усилие при открывании двери было не более 19,5Нм и задержкой закрытия двери не менее 5 секунд.</p> <p style="text-align: center;"><b>Капитальный ремонт.</b></p>
--	--	--	-----------------------------------------------------------------------------------------------------------------------------------------------------------------------------------------------------------------------------------------------------------------------------------------------------------------------------------------------------------------------------------------------------------------------------------------------------------------------------------------------------------------------------------------------------------------------------------------------------------------------------------------------------------------------------------------------------------------------------------------------------------------------------------------------------------------------------------------------------------------------------------------------------------------------------------------------------------------------------------------------------------------------------------------------------------------------------------------------------------------------------------------------------------------------------------------------------------------------------------------------------------------------------------------------------------------------------------------------------------------------------------------------------------------------------------------------------------------------------------------------------------------------------------------------------------------------------------------------------------------------------------------------------------------------------------------------------------------------------------------------------------------------------------------------------------------------------------------------------------------------------------------------------------------------------------------------------------------------

\* указывается: ДП-В - доступно полностью всем; ДП-И (К, О, С, Г, У) - доступно полностью избирательно (указать категории инвалидов); ДЧ-В - доступно частично всем; ДЧ-И (К, О, С, Г, У) - доступно частично избирательно (указать категории инвалидов); ДУ - доступно условно, ВВД - недоступно

\*\*указывается один из вариантов: не нуждается; ремонт (текущий, капитальный); индивидуальный; решение с ТСР; технические решения невозможны – организация альтернативной формы обслуживания

**Комментарий к заключению:** Разработать правила обслуживания и обеспечения безопасности посетителей с ограниченными возможностями.  
Провести инструктаж для персонала о правилах обслуживания инвалидов.

**I Результаты обследования:**  
**3. Пути (путей) движения внутри здания (в т.ч. путей эвакуации)**  
МАДОУ № 106 по адресу: 344020, г. Ростов-на-Дону, ул. Брестская, 11/100  
(Наименование объекта, адрес)

№ п/п	Наименование функционального элемента	Наличие элемента		Выявленные нарушения и замечания		Работы по адаптации объектов		Виды работ
		есть/нет	№ на плане	№ фото	Содержание	Значимо для инвалида (категория)	Содержание	
3.1	Коридор (вестибюль, зона ожидания, галерея, балкон)	есть	7	19	В коридорах недостаточная система информации.	все	По коридорам установить информирющие обозначения и указатели.	Текущий ремонт
3.2	Лестница (внутри здания)	есть	8	20,21	На лестницах установлены поручни с травмирующим завершением, прерывающиеся по длине. Покрытие поверхности ступеней не ровное. Краевые ступени всех лестниц контрастно маркированы. Нет информирющих обозначений.	О,С	Предусмотреть поручни на лестницах непрерывные по длине с нетравмирующим завершением длиннее марша лестниц на 0,3м. Предусмотреть ровное покрытие ступеней всех лестниц. Краевые ступени лестниц контрастно маркировать (первую и последнюю) по проступи. Установить информирющие обозначения и указатели.	Текущий ремонт
3.3	Пандус (внутри здания)	нет	-	-	нет	-	Не требуется	-
3.4	Лифт пассажирский (или подъемник)	нет	-	-	нет	-	Не требуется	-
3.5	Дверь	есть	9	22	Дверные проемы по путям движения движения контрастно не маркированы.	все	Дверные проемы по путям движения контрастно маркировать.	Текущий ремонт



3.6	Пути эвакуации (в т.ч. зоны безопасности)	есть	-	Пути движения внутри здания являются путями эвакуации. Недостаточно информирующих обозначений и указателей.	все	Пути движения являются путями эвакуации. Установить знаки, указывающие направление эвакуации. Обустройство зон безопасности на втором этаже до проведения реконструкции <b>технически невозможно</b> . В связи с этим обеспечить доступ инвалидов на креслах-колясках на второй этаж здания нецелесообразно. Установить знаки, указывающие направление эвакуации. Контрастно маркировать дверные проемы эвакуационных дверей и краевые ступени эвакуационных лестниц.	Текущий ремонт
	ОБЩИЕ требования к зоне	7, 8, 9	19, 20, 21, 22	Не обеспечено беспрепятственное передвижение МГН внутри здания.	все	Обеспечить беспрепятственное передвижение МГН внутри здания для всех категорий инвалидов, кроме инвалидов на креслах-колясках.	Текущий ремонт

**II Заключение по зоне:**

Наименование структурно-функциональной зоны	Состояние доступности* (к пункту 3.4 Акта обследования ОСИ)	Приложение		Рекомендации по адаптации (вид работы)** к пункту 4.1 Акта обследования ОСИ
		№ на плане	№ фото	
Пути движения внутри здания (в т. ч. пути эвакуации)	ДУ (К,О,Г,У) ВНД (С)	7,8,9	19,20, 21,22	<p>По коридорам установить информирующие обозначения и указатели.</p> <p>Предусмотреть поручни на лестницах непрерывные по длине с нетравмирующим завершением длинное марша лестниц на 0,3м.</p> <p>Предусмотреть ровное покрытие ступеней всех лестниц. Краевые ступени лестниц контрастно маркировать (первую и последнюю) по проступи. Установить информирующие обозначения и указатели.</p> <p>Дверные проемы по путям движения контрастно маркировать.</p> <p>Пути движения являюся путями эвакуации. Установить знаки, указывающие направление эвакуации. Обустройство зон безопасности на втором этаже до проведения реконструкции <b>технически невозможно</b>.</p> <p>В связи с этим обеспечить доступ инвалидов на креслах-колясках на второй этаж здания нецелесообразно. Установить знаки, указывающие направление эвакуации. Контрастно маркировать дверные проемы эвакуационных дверей и краевые ступени эвакуационных лестниц.</p> <p align="center"><b>Текущий ремонт</b></p>

\* указывается: ДП-В - доступно полностью всем; ДП-И (К, О, С, Г, У) – доступно полностью избирательно (указать категории инвалидов); ДЧ-В - доступно частично всем; ДЧ-И (К, О, С, Г, У) – доступно частично избирательно (указать категории инвалидов); ДУ - доступно условно, ВНД - недоступно

\*\*указывается один из вариантов: не нуждается; ремонт (текущий, капитальный); индивидуальный; индивидуальное решение с ТСР; технические решения невозможны – организация альтернативной формы обслуживания

**Комментарий к заключению:** Обеспечить доступ инвалидов на креслах колясках на второй этаж без проведения реконструкции здания нет технической возможности. В связи с этим организовать для таких посетителей место для их обслуживания в уровне первого этажа.

Разработать правила обслуживания и обеспечения безопасности посетителей с ограниченными возможностями

Провести инструктаж для персонала о правилах обслуживания инвалидов.



**I Результаты обследования:**

**4. Зоны целевого назначения здания (целевого посещения объекта)**

**Вариант I – зона обслуживания инвалидов**

МАДОУ № 106 по адресу: 344020, г. Ростов-на-Дону, ул. Брестская, 11/100

(Наименование объекта, адрес)

№ п/п	Наименование функционального элемента	Наличие элемента		Выявленные нарушения и замечания		Работы по адаптации объектов		
		есть/нет	№ на плане	№ фото	Содержание	Значимо для инвалида (категория)	Содержание	Виды работ
4.1	Кабинетная форма обслуживания	есть	10	23, 24, 25	Двери в групповые и кабинеты не контрастны по отношению к прилегающей поверхности. Дверные ручки не контрастны по отношению к поверхности дверей. На некоторых дверях установлены дверные ручки, не позволяющие инвалиду управлять ими одной рукой. Недостаточно информированных обозначений о кабинетах.	все	На входах в групповые и в кабинеты контрастно маркировать дверные ручки проем. Предусмотреть дверные ручки нажимного действия, контрастные по отношению к поверхности дверей. Со стороны открывания дверей на стене установить информирующие обозначения о назначении целевых зон на высоте 1,6 м. по верхнему краю	Текущий ремонт
4.2	Зальная форма обслуживания	есть	11	26, 27	На входе в спортивный зал высота порога в дверном проеме более 0,014 м. Дверные ручки не контрастны по отношению к поверхности двери. Не достаточно информированных обозначений.	все	В спортивном зале предусмотреть высоту порога в дверном проеме не более 0,014 м, дверные ручки контрастные по отношению к полотну двери. Со стороны открывания двери на стене установить информирующие обозначения о назначении зоны на высоте 1,6 м по верхнему краю.	Текущий ремонт
4.3	Прилавокная форма обслуживания	нет	-	-	-	-	-	-

4.4	Форма обслуживания с перемещением по маршруту	нет	-	-	-	-	-	-	Текущий ремонт
4.5	Кабина индивидуального обслуживания	нет	-	-	-	-	-	-	-
	ОБЩИЕ требования к зоне	10,11	25	Не предусмотрена возможность доступа всех групп инвалидов к целевой зоне.		все	Обеспечить доступность целевой зоны для всех категорий инвалидов		Текущий ремонт

## II Заключение по зоне:

Наименование структурно-функциональной зоны	Состояние доступности* (к пункту 3.4 Акта обследования ОСИ)	Приложение		Рекомендации по адаптации (вид работы)** к пункту 4.1 Акта обследования ОСИ
		№ на плане	№ фото	
Зоны целевого назначения здания: Кабинетная форма обслуживания, зальная форма обслуживания	ДЧ-И (К), ВНД (С), ДУ (О,Г,У)	10,11	23,24,25, 26,27	<p>На входах в групповые и в кабинеты контрастно маркировать дверные проемы.</p> <p>Предусмотреть дверные ручки нажимного действия, контрастные по отношению к поверхности дверей. Со стороны открывания дверей на стене установить информирующие обозначения о назначении целевых зон на высоте 1,6м. по верхнему краю.</p> <p>В спортивном зале предусмотреть высоту порога в дверном проеме не более 0,014м, дверные ручки контрастные по отношению к полотну двери.</p> <p>Со стороны открывания двери на стене установить информирующие обозначения о назначении зоны на высоте 1,6м по верхнему краю.</p> <p><b>Текущий ремонт</b></p>

\* указывается: ДЧ-В - доступно полностью всем; ДЧ-И (К, О, С, Г, У) – доступно полностью избирательно (указать категории инвалидов); ДЧ-В - доступно частично всем; ДЧ-И (К, О, С, Г, У) – доступно частично избирательно (указать категории инвалидов); ДУ - доступно условно, ВНД - недоступно

\*\*указывается один из вариантов: не нуждается; ремонт (текущий, капитальный); индивидуальный; индивидуальное решение с ТСР; технические решения невозможны – организация альтернативной формы обслуживания

**Комментарий к заключению:** Обеспечить доступ инвалидов на креслах колясках на второй этаж без проведения реконструкции здания нет технической возможности. В связи с этим организовать место для их обслуживания в уровне первого этажа.

Разработать правила обслуживания и обеспечения безопасности посетителей с ограниченными возможностями.

Провести инструктаж для персонала о правилах обслуживания инвалидов.



**I Результаты обследования:**  
**5. Санитарно-гигиенических помещений**  
МАДОУ № 106 по адресу: 344020, г. Ростов-на-Дону, ул. Брестская, 11/100  
(Наименование объекта, адрес)

№ п/п	Наименование функционально-планировочного элемента	Наличие элемента			Выявленные нарушения и замечания		Работы по адаптации объектов	
		есть/нет	№ на плане	№ фото	Содержание	Значимо для инвалида (категория)	Содержание	Виды работ
5.1	Туалетная комната	есть	12	28	Туалетная комната не адаптирована для всех категорий инвалидов. Нет опорных поручней, крючков для костылей, аварийного освещения, кнопки вызова персонала. Дверная ручка не контрастна по отношению к полотну двери. Туалет не оборудован информационными знаками и указателями.	O, C, Г, У	Оборудовать туалетную комнату для инвалидов на креслах-колясках нет технической возможности из-за недостаточных размеров помещения. Адаптировать туалетную комнату для инвалидов с нарушениями опорно-двигательного аппарата, зрения, слуха и интеллекта. Туалет дооборудовать опорными поручнями, крючками для костылей. Обеспечить аварийное освещение и кнопку вызова персонала. Контрастно маркировать дверную ручку. Туалет оборудовать информационными знаками и указателями, в т.ч. тактильными.	Текущий ремонт
5.2	Душевая/ ванная комната	нет	-	-	нет	-	Не требуется	-
5.3	Бытовая комната (гардеробная)	нет	-	-	нет	-	Не требуется	-
	ОБЩИЕ требования к зоне	есть	12	28	нет	-	Не требуется	-

**II Заключение по зоне:**

Наименование структурно-функциональной зоны	Состояние доступности* (к пункту 3.4 Акта обследования ОСИ)	Приложение		Рекомендации по адаптации (вид работы)** к пункту 4.1 Акта обследования ОСИ
		№ на плане	№ фото	
Санитарно-гигиенические помещения	ВНД (К, О, С), ДУ (Г, У)	12	28	<p><i>Оборудовать туалетную комнату для инвалидов на креслах-колясках нет технической возможности из-за недостаточных размеров помещения.</i></p> <p><i>Адаптировать туалетную комнату для инвалидов с нарушенными опорно-двигательного аппарата, зрения, слуха и интеллекта. Туалет оборудовать опорными поручнями, крючками для костылей. Обеспечить аварийное освещение и кнопку вызова персонала. Контрастно маркировать дверную ручку. Туалет оборудовать информационными знаками и указателями, в т. ч. тактильными.</i></p> <p align="center"><b>Текущий ремонт</b></p>

\* указывается: **ДП-В** - доступно полностью всем; **ДП-И** (К, О, С, Г, У) – доступно полностью избирательно (указать категории инвалидов); **ДЧ-В** - доступно частично всем; **ДЧ-И** (К, О, С, Г, У) – доступно частично избирательно (указать категории инвалидов); **ДУ** - доступно условно, **ВНД** - недоступно  
 \*\*указывается один из вариантов: не нуждается; ремонт (текущий, капитальный); индивидуальный; индивидуальное решение с ТСР; технические решения невозможны – организация альтернативной формы обслуживания

**Комментарий к заключению:** В связи с невозможностью адаптации туалетной комнаты для инвалидов на креслах-колясках до проведения реконструкции здания предусмотреть регламент обслуживания таких инвалидов не более 45 минут.  
Разработать правила обслуживания и обеспечения безопасности посетителей с ограниченными возможностями.  
Провести инструктаж для персонала о правилах обслуживания инвалидов.



**I Результаты обследования:**

**6. Системы информации на объекте**

МАДОУ № 106 по адресу: 344020, г. Ростов-на-Дону, ул. Брестская, 11/100

(Наименование объекта, адрес)

№ п/п	Наименование функционально-планировочного элемента	Наличие элемента			Выявленные нарушения и замечания		Работы по адаптации объектов	
		есть/нет	№ на плане	№ фото	Содержание	Значимо для инвалида (категория)	Содержание	Виды работ
6.1	Визуальные средства	есть	-	-	Не достаточно информирующих обозначений на путях движения, не обеспечена непрерывность информации, позволяющей своевременно ориентироваться и однозначно опознавать объекты и места посещения. Информирующие обозначения неидентичны, неконтрастны.	все	Идентифицировать доступные для МГН элементы здания и территории символами доступности. Обеспечить непрерывность информации. Установить информирующие обозначения идентичные, контрастные относительно прилегающей поверхности, интуитивно-понятные.	Текущий ремонт
6.2	Акустические средства	нет	-	-	Кнопка вызова персонала на входе установлена на высоте более 1,3м. В санузле нет кнопки вызова персонала.	все	Установить кнопку вызова персонала на входе в детский сад на высоте 1,3м. В санузле установить кнопку вызова персонала.	Текущий ремонт
6.3	Тактильные средства	нет	-	-	Нет статических тактильных устройств, в том числе тактильной разметки, рельефных или фактурных средств.	С	Установить статические тактильные устройства, в том числе тактильные информационные таблички и указатели, тактильную направляющую и предупредительную разметку, рельефные или фактурные средства, в соответствии с ГОСТ Р 52875-2007	Текущий ремонт
	ОБЩИЕ требования к зоне	-	-	-	Нет комплексных средств информации и сигнализации об опасности для всех категорий	все	Обеспечить комплексность средств информации, а также сигнализации об опасности для всех категорий МГН,	Текущий ремонт

				<p>МГН. Не обеспечена непрерывность информации, позволяющей своевременно ориентироваться и однозначно опознавать объекты и места посещения. Не предусмотрена возможность получения информации о размещении и назначении функциональных элементов.</p>	<p>непрерывность информации, своевременное ориентирование и однозначное опознавание объектов и мест посещения. Предусмотреть возможность получения информации о размещении и назначении функциональных элементов.</p>
--	--	--	--	-------------------------------------------------------------------------------------------------------------------------------------------------------------------------------------------------------------------------------------------------------	-----------------------------------------------------------------------------------------------------------------------------------------------------------------------------------------------------------------------

### II Заключение по зоне:

Наименование структурно-функциональной зоны	Состояние доступности* (к пункту 3.4 Акта обследования ОСИ)	Приложение		Рекомендации по адаптации (вид работы)** к пункту 4.1 Акта обследования ОСИ
		№ на плане	№ фото	
Системы информации на объекте	ДУ (К, О, Г, У) ВНД (С)	-	-	<p>Идентифицировать доступные для МГН элементы здания и территории символами доступности. Обеспечить непрерывность информации. Установить информизирующие обозначения идентичные, контрастные относительно прилегающей поверхности, интуитивно-понятные.</p> <p>Установить кнопку вызова персонала на входе в детский сад на высоте 1,3м. В санузле установить кнопку вызова персонала.</p> <p>Установить статические тактильные устройства, в том числе тактильные информационные таблички и указатели, тактильную направляющую и предупредительную разметку, рельефные или фактурные средства, в соответствии с ГОСТ Р 52875-2007.</p> <p><b>Текущий ремонт</b></p>

\* указывается: ДП-В - доступно полностью всем; ДП-И (К, О, С, Г, У) – доступно полностью избирательно (указать категории инвалидов); ДЧ-В - доступно частично всем; ДЧ-И (К, О, С, Г, У) – доступно частично избирательно (указать категории инвалидов); ДУ - доступно условно, ВНД - недоступно

\*\* указывается один из вариантов: не нуждается; ремонт (текущий, капитальный); индивидуальный ремонт с ТСР; технические решения невозможны – организация альтернативной формы обслуживания

**Комментарий к заключению:** Оборудовать комплексно систему информации и сигнализации об опасности.



Результаты фотофиксации на объекте

МАДОУ № 106 по адресу: 344020, г. Ростов-на-Дону, ул. Брестская, 11/100

Фото 1



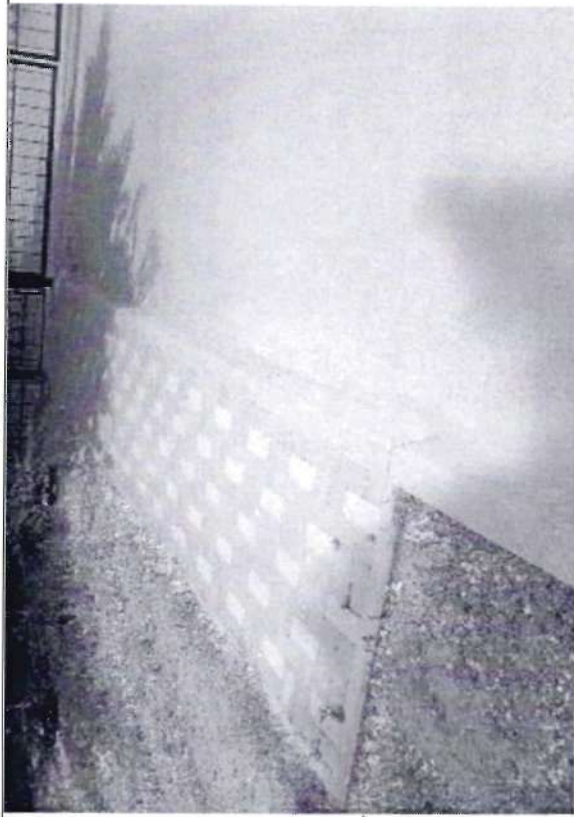
Фото 2



Фото 3



Фото 4



Результаты фотофиксации на объекте  
МАДОУ № 106 по адресу: 344020, г. Ростов-на-Дону, ул. Брестская, 11/100

Фото 5



Фото 6



Фото 7

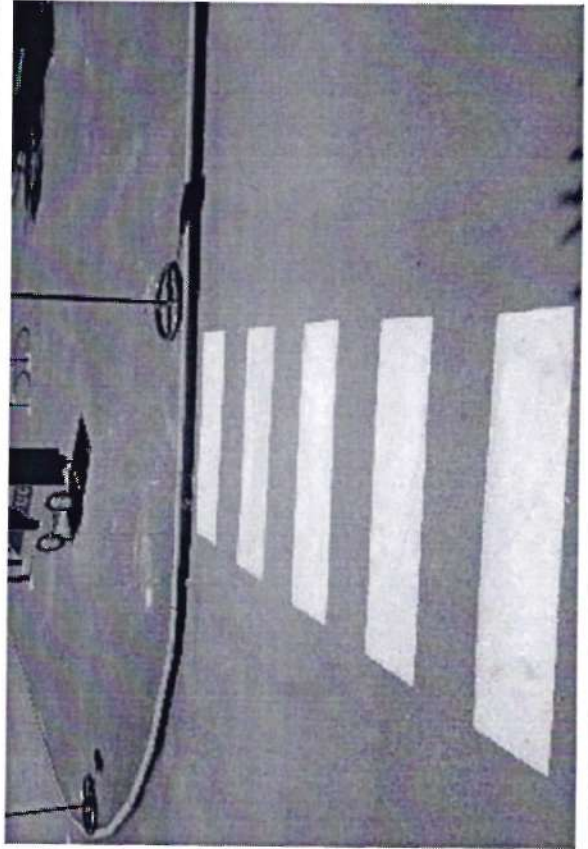


Фото 8





Результаты фотофиксации на объекте  
МАДОУ № 106 по адресу: 344020, г. Ростов-на-Дону, ул. Брестская, 11/100

Фото 9

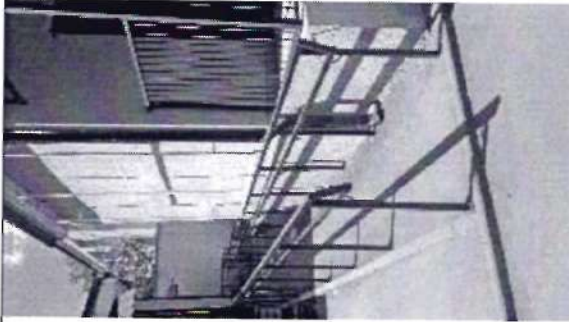


Фото 10



Фото 11

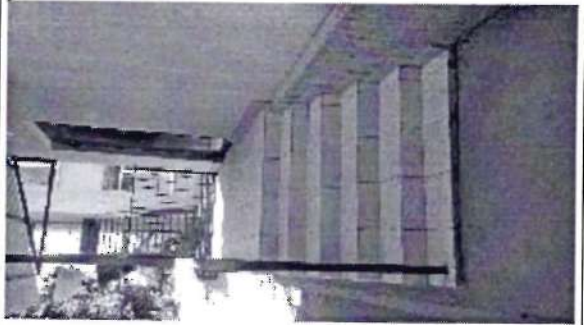


Фото 12



Результаты фотофиксации на объекте  
МАДОУ № 106 по адресу: 344020, г. Ростов-на-Дону, ул. Брестская, 11/100

Фото 13



Фото 14



Фото 15



Фото 16





Результаты фотофиксации на объекте  
МАДОУ № 106 по адресу: 344020, г. Ростов-на-Дону, ул. Брестская, 11/100

Фото 17



Фото 18



Фото 19



Фото 20



Результаты фотофиксации на объекте  
МАДОУ № 106 по адресу: 344020, г. Ростов-на-Дону, ул. Брестская, 11/100

Фото 21



Фото 23

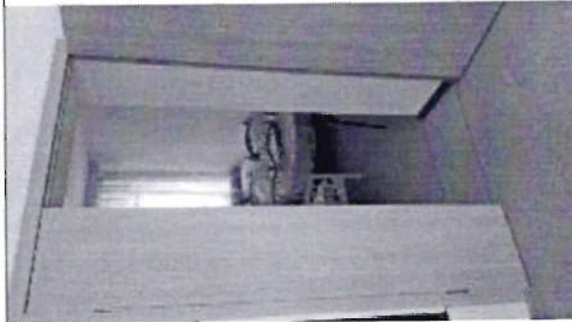


Фото 25

Фото 22



Фото 24

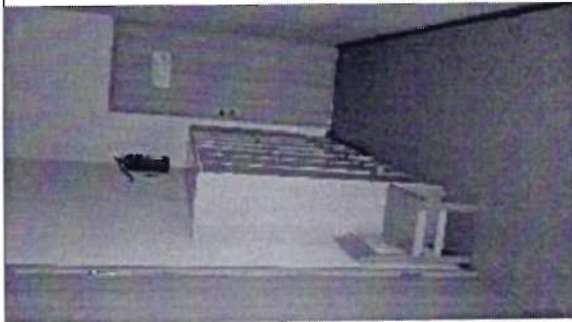


Фото 26



Результаты фотофиксации на объекте  
МАДОУ № 106 по адресу: 344020, г. Ростов-на-Дону, ул. Брестская, 11/100



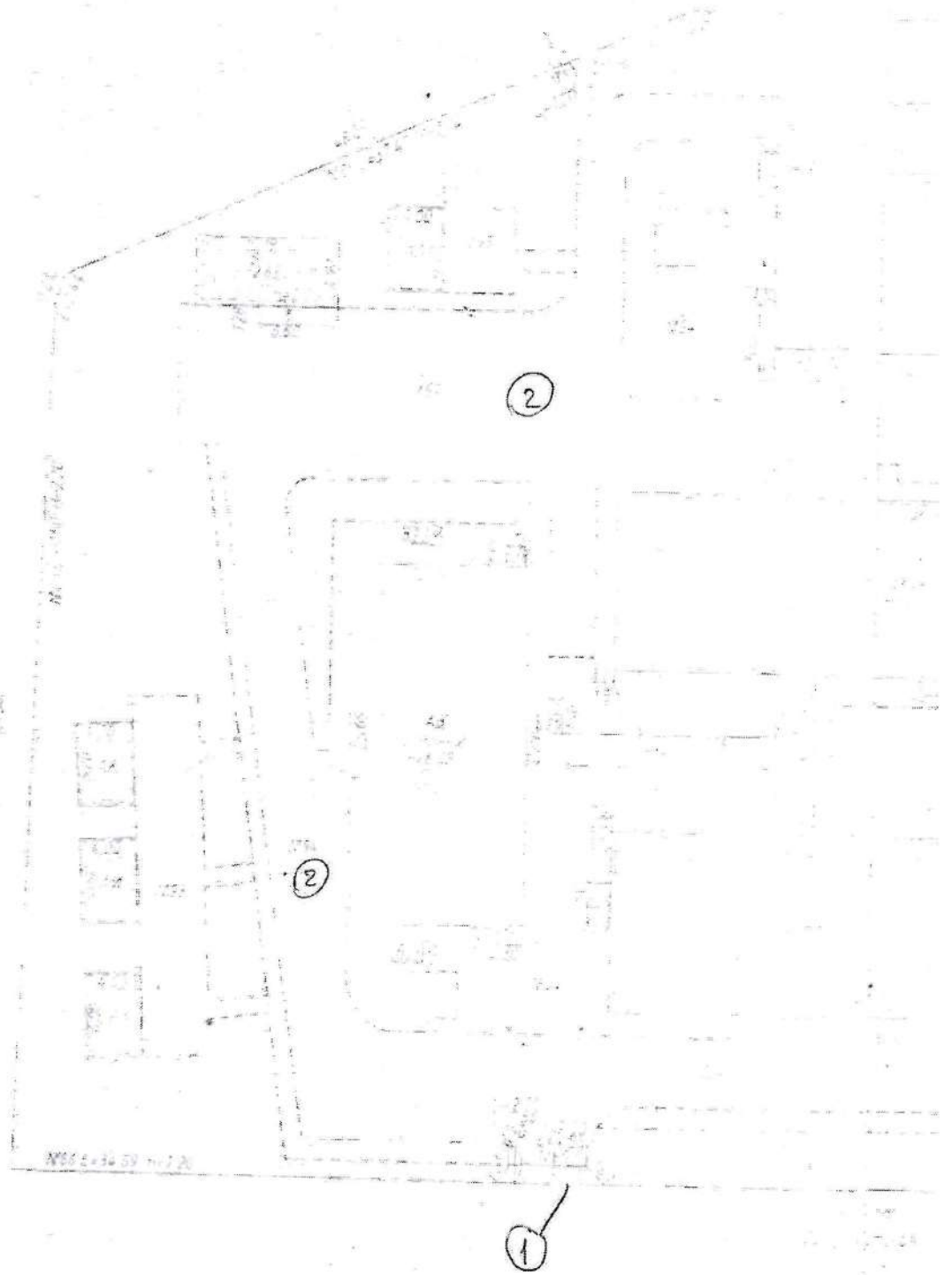
Фото 27



Фото 28

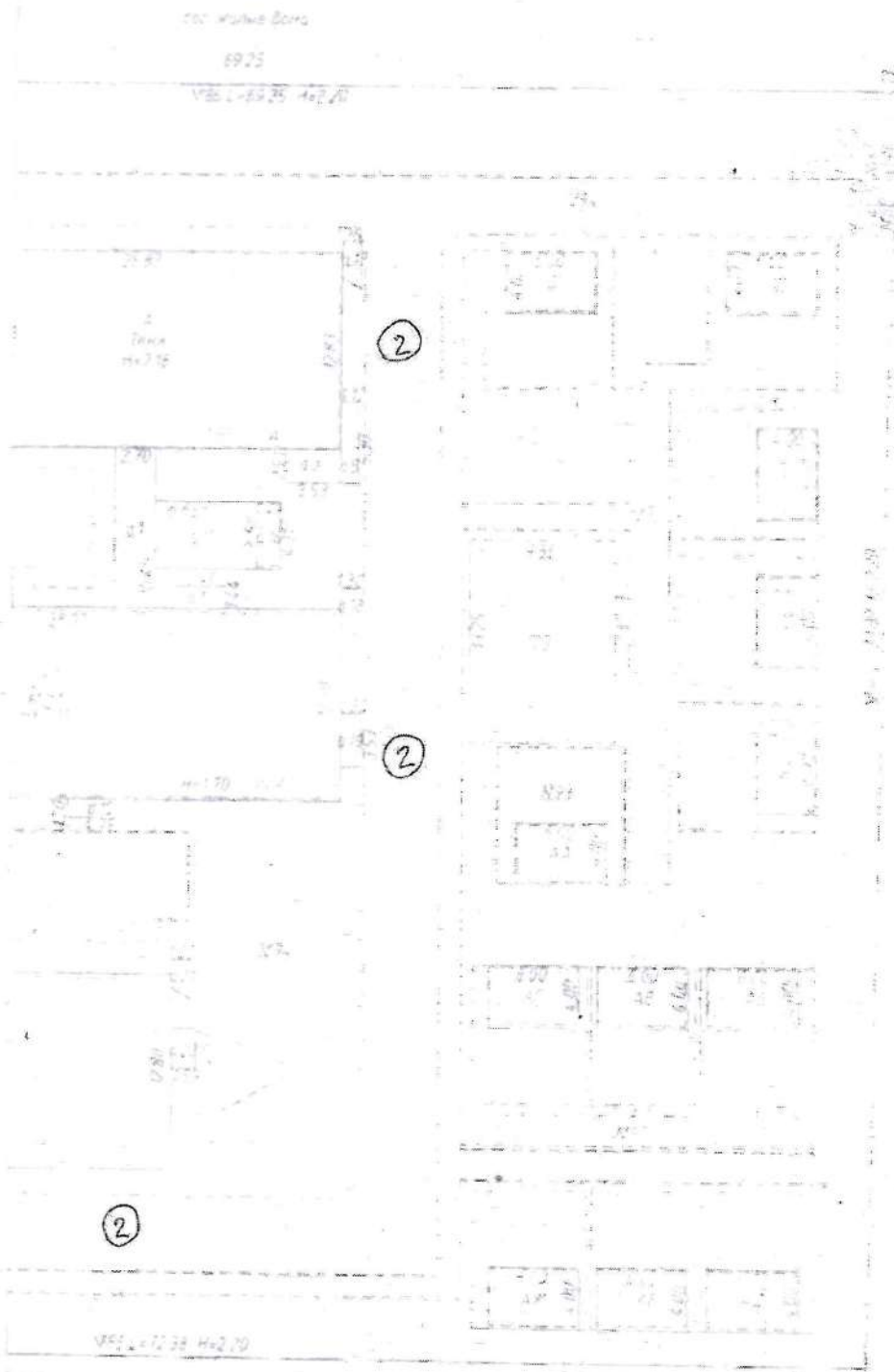


Ситуационный план  
МАДОУ № 106  
по адресу: 344020, г. Ростов-на-Дону, ул. Брестская, 11/100





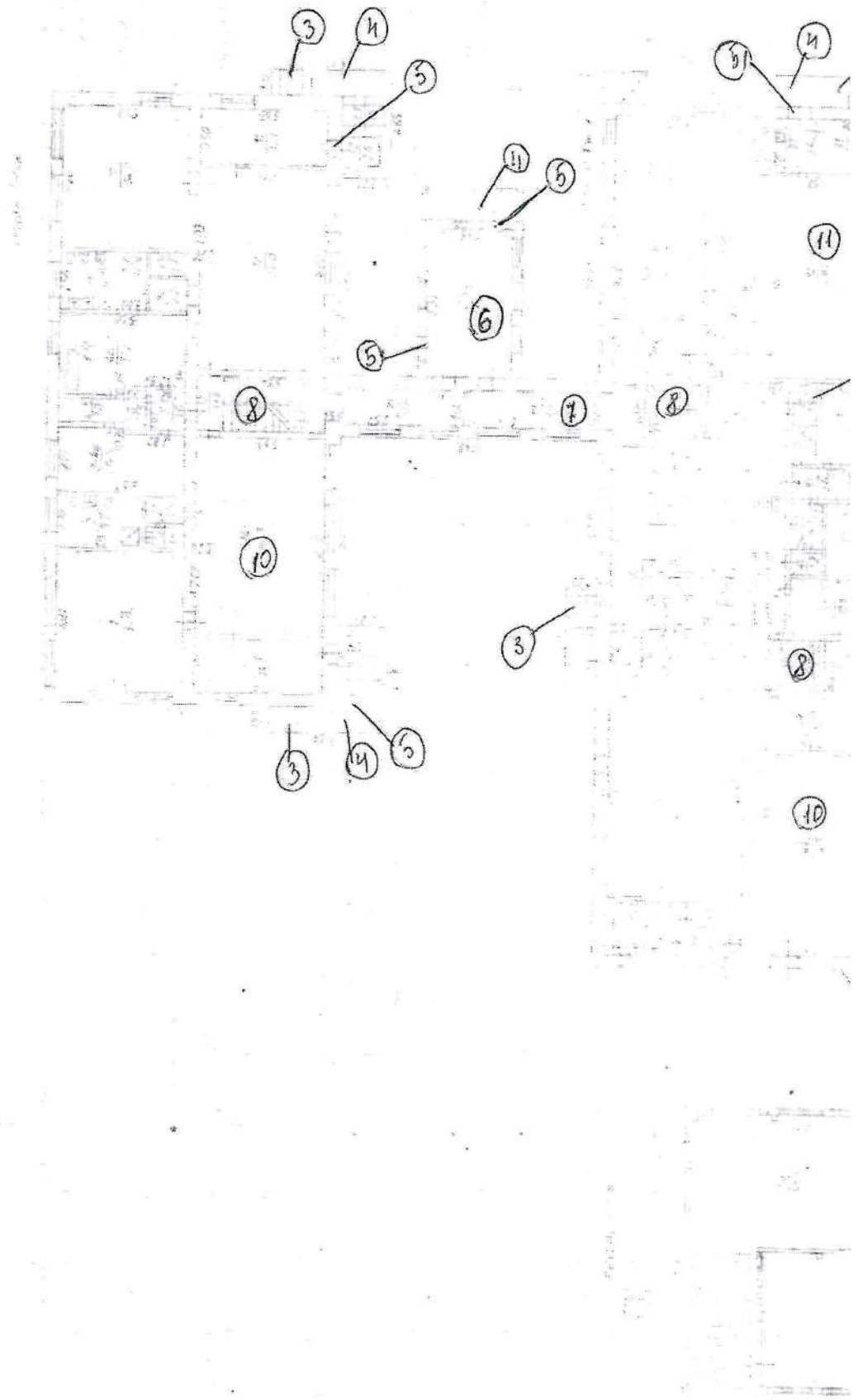
Ситуационный план  
МАДОУ № 106  
по адресу: 344020, г. Ростов-на-Дону, ул. Брестская, 11/100



Лист 3

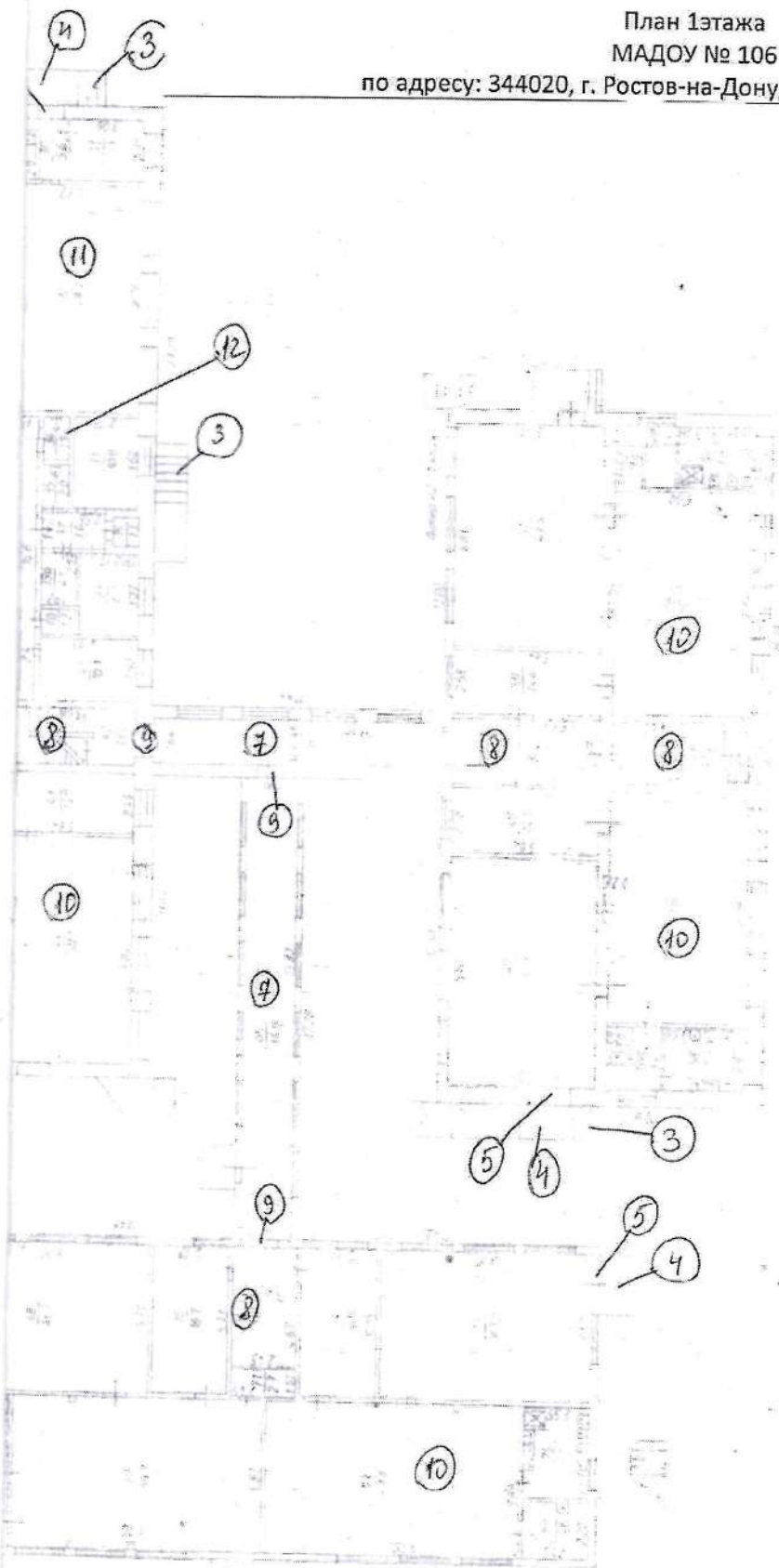
План 1 этажа  
МАДОУ № 106

по адресу: 344020, г. Ростов-на-Дону, ул. Брестская, 11/100

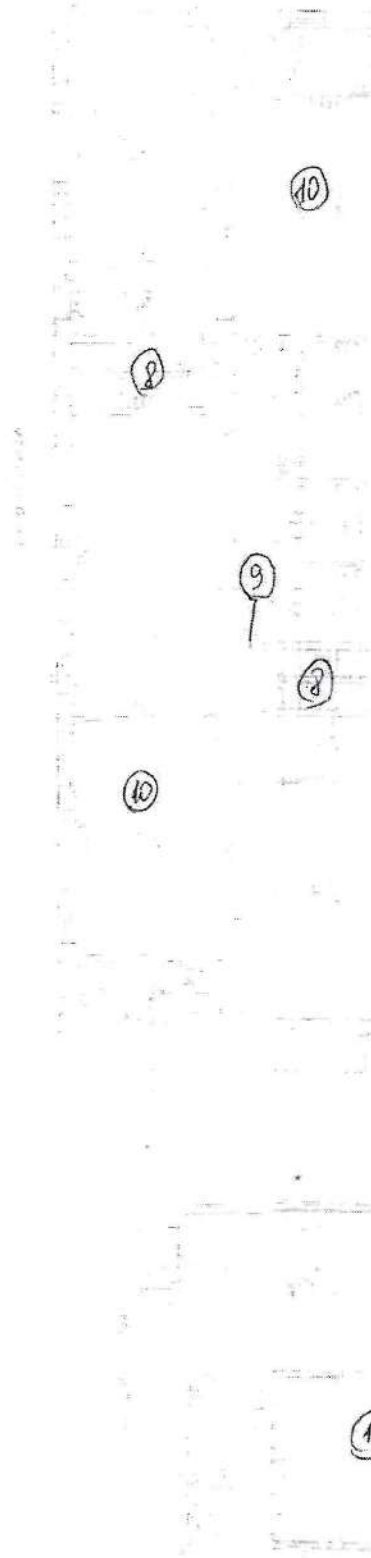
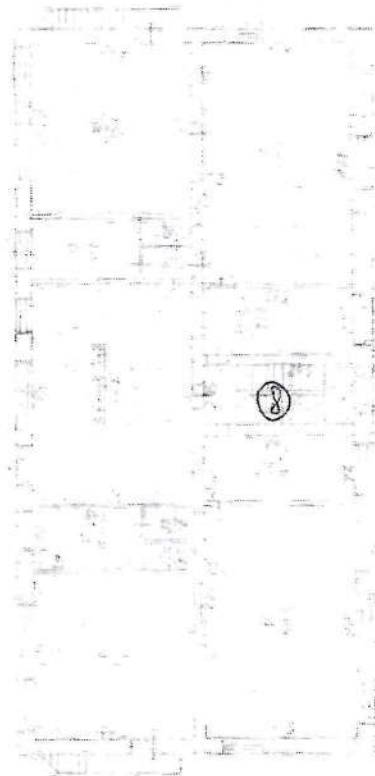




План 1 этажа  
МАДОУ № 106  
по адресу: 344020, г. Ростов-на-Дону, ул. Брестская, 11/100



План 2 этажа  
МАДОУ № 106  
по адресу: 344020, г. Ростов-на-Дону, ул. Брестская, 11/100





План 2 этажа  
МАДОУ № 106  
по адресу: 344020, г. Ростов-на-Дону, ул. Брестская, 11/100

